

CONTROLADOR CENTRAL ESTORES ZMSRP03

MANUAL INSTRUÇÕES



ZAMEL Sp. z o. o.

ul. Zielona 27, 43-200 Pszczyna, Poland
Tel. +48 (32) 210 46 65, Fax +48 (32) 210 80 04
www.zamelcet.com, e-mail: marketing@zamel.pl

zAMEL

Portugal: SKUA Technology Lda

Rua da Quintã - Pavilhão 21, Braga
www.extafree.zamel.pt
e-mail: mail@zamel.pt

DESCRIÇÃO

O controlador estore ZMSRP03 é usado para a função controlo central de estores. O dispositivo gera impulsos de controlo (abertura e fecho total, o impulso tem a duração de 0,5 segundos). O dispositivo ZMSRP03 pode ser usado como elemento wireless (transmissores EXTA FREE) ou com fios (botão estore) de controlo central - que permite a integração em sistemas convencionais, (ZMSRM10, ZMSRP01 ou outros dispositivos de outros fabricantes) com o sistema wireless EXTA FREE.

FUNÇÕES

- usado no controlo com ou sem fios de estore, toldo ou motores, (motores eléctricos a 230Vac),
- terminais entrada de controlo central de estores,
- integração com os dispositivos com fios ZMSRM10 e ZMSRP01 ou outros de diferentes fabricantes,
- dispositivo com poupança energia, possibilidade de operação constante,
- possibilidade de cooperação com qualquer botão estore, (não pode ser retro-iluminado).



O dispositivo deve ser ligado à rede eléctrica de acordo com as normas vigentes. Siga as ligações determinadas neste manual.

AJ-GC Actividades relacionadas com a instalação de conexão e controlo devem ser realizadas por electricistas qualificados que estão familiarizados com as instruções e as funções do dispositivo.

A remoção da tampa anula a garantia e pode causar choque eléctrico.

Antes da instalação, certifique-se que os cabos de conexão não estão sob tensão.

Para o funcionamento adequado é necessário uma boa armazenagem, transporte e utilização do dispositivo.

A instalação não é aconselhável nos seguintes casos: falta de componentes, dano ou deformidade.

No caso de uma avaria, contacte o seu distribuidor.



Símbolo indicativo da recolha separada de equipamentos eléctricos e electrónicos.

DADOS TÉCNICOS

ZMSRP03

Terminais alimentação:	L, N
Tensão alimentação:	230 V~
Tolerância:	-15 ÷ +10 %
Frequência nominal:	50 / 60 Hz
Consumo:	0,4 W modo standby / 0,7 W movimento estore
Transmissão:	radio 868,32 MHz
Método de transmissão:	unidirecional
Codificação:	transmissão endereçável
Maximo numero transmissores:	32
Alcance:	até 250 m em campo livre
Sinalização ótica do transmissor:	LED vermelho
Terminais controlo:	LOCAL/CENTRAL ▲ (cima), ▼ (baixo)
Terminais alimentação motor estore:	OUT ▲ (cima), ▼ (baixo) - saída de controlo central
Parâmetros relé:	2NO 5A / 250V~ AC1 1250 VA (contactos tensão)
Numero ligações:	6
Secção cabos:	0,2 ÷ 2,50 mm ²
Temperatura:	-10 ÷ +55 °C
Posição operação:	livre
Montagem:	caixa aparelhagem Ø 60 mm
Índice protecção:	IP20 (PN-EN 60529)
Nível protecção:	II
Categoria sobretensão:	II
Grau poluição:	2
Sobreintensidade:	1 kV (PN-EN 61000-4-5)
Dimensões:	47,5 x 47,5 x 20 mm
Peso:	0,039 kg
Standards:	PN-EN 60669, PN-EN 60950, PN-EN 61000

ASPECTO

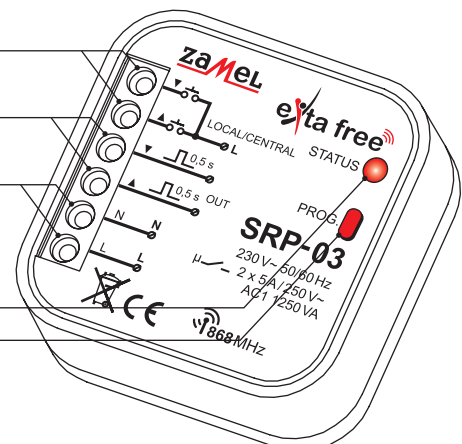
Terminais de controlo central com fios
(movimento cima ▲, movimento baixo ▼)

Signal control.output.terminals
(movimento cima ▲, movimento baixo ▼)

Terminais alimentação (L, N)

Sinalização ótica da operação do recetor

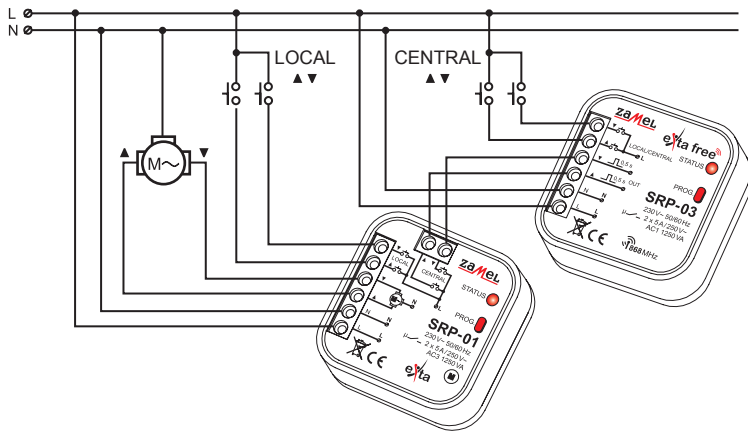
Botão programação



Os dispositivos ZAMEL que contêm este símbolo podem cooperar em conjunto.



LIGAÇÕES

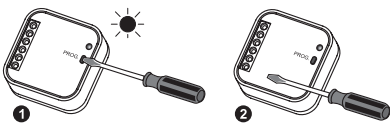


INSTALAÇÃO

1. Desligue o disjuntor de alimentação ou interruptor de corte do circuito de modo a garantir o correcto isolamento e isenção de tensão no circuito do dispositivo.
2. Verifique a isenção de tensão no circuito ao qual efecturará a instalação do dispositivo.
3. Ligue os fios aos terminais de acordo com o diagrama de instalação.
4. Instale o dispositivo ZMSRP03 na caixa de aparelhagem.
5. Ligue a alimentação.

ATENÇÃO: a ligação dos terminais (LOCAL/CENTRAL) é opcional.

PROGRAMAÇÃO TRANSMISSORES RADIO



Pressione o botão PROG do dispositivo ZMSRP03 e mantenha até que o LED vermelho ligue (sinal constante). Depois largue o botão PROG.



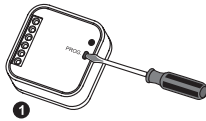
Pressione e largue o primeiro botão do transmissor (movimento ▲). O LED vermelho liga (primeiro piscar e depois fica constante).



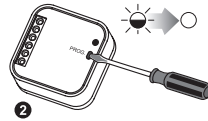
Pressione e largue o segundo botão do transmissor (movimento ▼). O LED vermelho liga (sinal a piscar) e depois desliga-se – O TRANSMISSOR FOI ADICIONADO.

Exemplo do processo de programação com o comando remoto ZMP257/2. O processo para o resto dos transmissores EXTA FREE é análogo.

APAGAR TRANSMISSORES RADIO



Pressione e mantenha o botão PROG do dispositivo ZMSRP03.

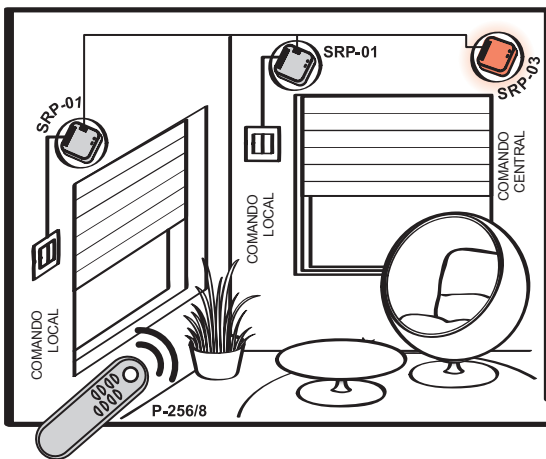


Após 5 segundos o LED vermelho liga (sinal piscar) e depois desliga-se.



Largue o botão do ZMSRP03 - MEMORIA FOI APAGADA.

APLICAÇÃO



O controlo do sistema de estores é realizado através do controlador a fios ZMSRP01. Um controlador pode ser usado para um estor, como controlo local e ligado nas entradas o controlo central, que permite fechar ou abrir um grupo de estores através do dispositivo ZMSRP03 - controlador central de estores ZMSRP03 é operado via wireless através do comando remoto de 8-canal ZMP256/8. Os botões de pressão não podem ser retro-iluminados.

GAMA

Símbolo	ZMSRP03	Símbolo	ZMSRP03
ZMRNK02	200 m	ZMRNP02	180 m
ZMRNK04	200 m	ZMRNL01	não*
ZMP256/8	250 m	ZMRTN01	200 m
ZMP257/4 (2)	200 m	ZMRCR01	não*
ZMRNM10	250 m	ZMRTI01	180 m
ZMRNP01	180 m	ZMRXM01	250 m

* - transmissores de 1-canal não funcionam com controladores de estores

AVISO! Os alcances fornecidos, corresponde a campo livre - uma condição ideal sem obstáculos naturais ou artificiais. Se houver algum obstáculo entre o transmissor e o receptor, é recomendável diminuir o alcance de acordo com:

madeira ou gesso	entre 5 e 20%,
tijolo	entre 10 e 40%,
betão armado	entre 40 e 80%,
metal	entre 90 e 100%,
vidro	entre 10 e 20%.

Linhas eléctricas de média ou alta tensão, transmissores de rádio e televisão, transmissores GSM perto de um dispositivo do sistema, têm influência negativa.

GARANTIA

A garantia do produto é de 24 meses

1. ZMIE ZAMEL SP. J. assegura 24 meses de garantia para este produto
2. A garantia de fabricante não cobre qualquer uma das seguintes ações:
 - a) danos mecânicos durante o transporte, carga / descarga ou outras quaisquer circunstâncias,
 - b) danos causados pela montagem incorreto ou má utilização do produto,
 - c) danos causados por modificações não autorizadas efectuadas pelo COMPRADOR ou outras terceiras partes aos produto ou outros dispositivos necessárias para o funcionamento do produto,
 - d) danos causados por atos da natureza ou outros incidentes independentes do fabricante.
3. O COMPRADOR deve efectuar qualquer reclamação por escrito ao distribuidor ou a ZMIE ZAMEL SP. J.
4. ZMIE ZAMEL SP. J. É legalmente responsável pelo processo de reclamação de acordo com a legislação actual na Polónia.
5. ZMIE ZAMEL SP. J. Procederá à reclamação de acordo com o juízo da mesma: reparação do produto, substituição ou devolução.
6. A garantia do fabricante é válida na República da Polónia.
7. Os direitos legais do COMPRADOR em qualquer legislação aplicável contra o revendedor do contrato da compra ou não são afectados por esta garantia.

Assin. e carimbo Distribuidor, data de compra