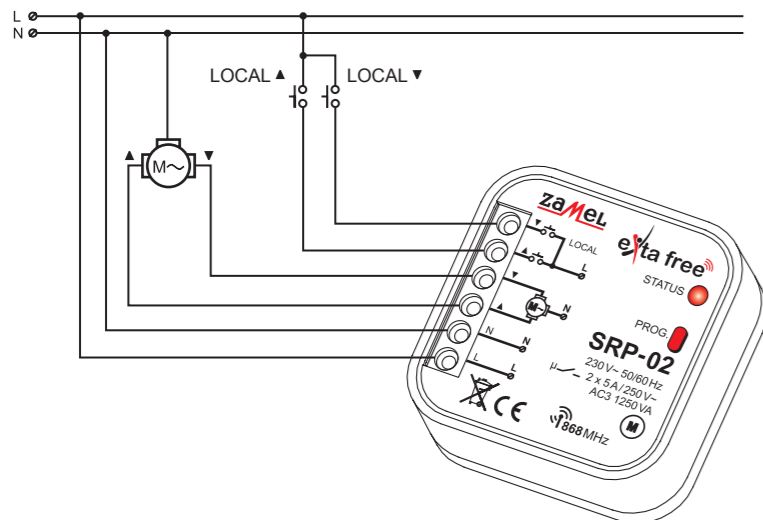


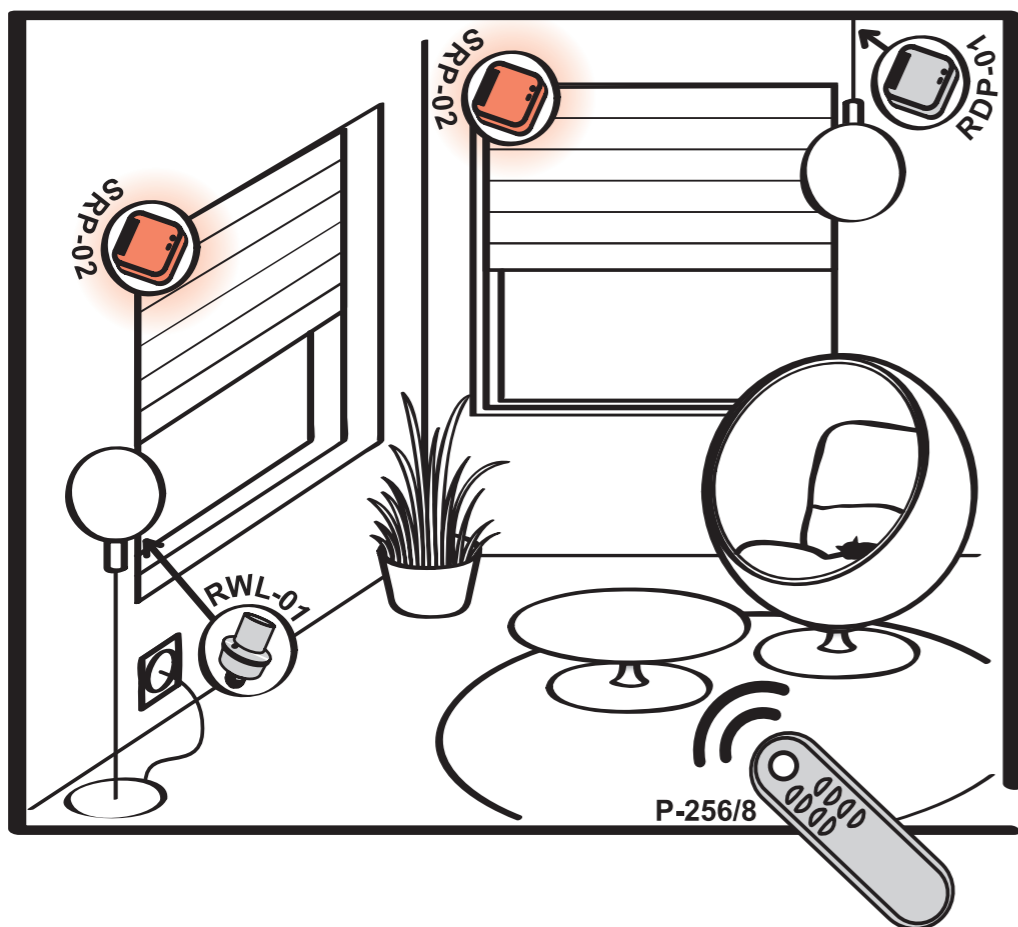
## LIGAÇÕES



## INSTALAÇÃO

1. Desligue o disjuntor de alimentação ou interruptor de corte do circuito de modo a garantir o correcto isolamento e isenção de tensão no circuito onde será instalado o dispositivo.
2. Verifique a isenção de tensão no circuito ao qual efecturará a instalação do dispositivo.
3. Ligue os fios aos terminais de acordo com o diagrama de instalação.
4. Instale o dispositivo ZMSRP02 na caixa de aparelhagem.
5. Ligue a alimentação.

## APLICAÇÃO



O controlo do sistema de estores é realizado através dos controladores ZMSRP02. Um controlador pode ser usado para um estore. Cada controlador é operado através do comando remoto ZMP256/8 via rádio. O comando remoto pode também controlar a operação do dimmer rádio ZMRDP01 (controlo ligar / desligar e aumentar / diminuir a luminosidade - dimmer) de um circuito iluminação.



Os dispositivos ZAMEL que contêm este símbolo podem cooperar em conjunto.

## GARANTIA

A garantia do produto é de 24 meses

1. ZMIE ZAMEL SP. J. assegura 24 meses de garantia para este produto
2. A garantia de fabricante não cobre qualquer uma das seguintes ações:
  - a) danos mecânicos durante o transporte, carga / descarga ou outras quaisquer circunstâncias,
  - b) danos causados pela montagem incorreto ou má utilização do produto,
  - c) danos causados por modificações não autorizadas efectuadas pelo COMPRADOR ou outras terceiras partes aos produto ou outros dispositivos necessárias para o funcionamento do produto,
  - d) danos causado por atos da natureza ou outros incidentes independentes do fabricante.
3. O COMPRADOR deve efetuar qualquer reclamação por escrito ao distribuidor ou a ZMIE ZAMEL SP. J.
4. ZMIE ZAMEL SP. J. É legalmente responsável pelo processo de reclamação de acordo com a legislação atual na Polónia.
5. ZMIE ZAMEL SP. J. Procederá á reclamação de acordo com o juízo da mesma: reparação do produto, substituição ou devolução.
6. A garantia do fabricante é válida na República da Polónia.
7. Os direitos legais do COMPRADOR em qualquer legislação aplicável contra o revendedor do contrato da compra ou não são afectados por esta garantia.

Assin. e carimbo Distribuidor, data de compra

# CONTROLADOR ESTORE ZMSRP02

MANUAL INSTRUÇÕES



## ZAMEL Sp. z o. o.

ul. Zielona 27, 43-200 Pszczyna, Poland  
Tel. +48 (32) 210 46 65, Fax +48 (32) 210 80 04  
www.zamelcet.com, e-mail: marketing@zamel.pl

## Portugal: SKUA Technology Lda

Rua da Quintã - Pavilhão 21, Braga  
www.extafree.zamel.pt  
e-mail: mail@zamel.pt



## DESCRIÇÃO

O controlador estore rádio ZMSRP02 é usado para controlar motor estore 230Vac com fim de curso. O dispositivo realiza o controlo das funções local e central do estore e tem a possibilidade de ajuste do modo conforto. Os modos de conforto são usados para o ajuste da posição (nível altura) e para memorisar o nível altura. O modo central é usado no caso de fechar ou fechar totalmente o estore ou um grupo de estores com diferentes níveis de posição.

## FUNÇÕES

- usado no controlo com ou sem fios de estore, toldo ou motores, (motores eléctricos a 230Vac),
- terminais entrada de controlo local e central,
- instalação fácil em caixa de aparelhagem Ø60 mm,
- dispositivo com poupança energia, possibilidade de operação constante,
- dois modos de conforto - cima e baixo - memória do nível de altura (exemplo: abertura estore a meia altura),
- possibilidade de cooperação com qualquer botão estore, (não pode ser retro-iluminado).



## AVISO

O dispositivo deve ser ligado à rede eléctrica de acordo com as normas vigentes. Siga as ligações determinadas neste manual. Atividades relacionadas com a instalação de conexão e controlo devem ser realizados por electricistas qualificados que estão familiarizados com as instruções e as funções do dispositivo. A remoção da tampa anula a garantia e pode causar choque elétrico. Antes da instalação, certifique-se que os cabos de conexão não estão sob tensão. Para o funcionamento adequado é necessário uma boa armazenagem, transporte e utilização do dispositivo. A instalação não é aconselhável nos seguintes casos: falta de componentes, dano ou deformidade. No caso de uma avaria, contacte o seu distribuidor.



Símbolo indicativo da recolha separada de equipamentos eléctricos e electrónicos

## DADOS TÉCNICOS

ZMSRP02	
Terminais alimentação:	L, N
Tensão alimentação:	230 V~
Tolerância:	-15 + 10 %
Frequência nominal:	50 / 60 Hz
Consumo:	0,4 W modo standby / 0,7 W movimento estore
Transmissão:	radio 868,32 MHz
Método de transmissão:	unidirecional
Codificação:	transmissão endereçável
Maximo numero transmissores:	32
Alcance:	até 250 m em campo livre
Maximo tempo movimento estore:	120 s
Ajuste tempo modo conforto:	1 + 120 s (cada 0,1 s)
Sinalização ótica da operação do transmissor:	LED vermelho
Terminais controlo local:	LOCAL ▲ (cima), ▼ (baixo)
Terminais alimentação motor estore:	▲ (cima), ▼ (baixo)
Parâmetros relé:	2NO 5A / 250V~ AC1 1250 VA (contactos tensão)
Numero ligações:	6
Secção cabos:	0,2 + 2,50 mm <sup>2</sup>
Temperatura:	-10 + +55 °C
Posição operação:	livre
Montagem:	caixa aparelhagem Ø 60 mm
Índice proteção:	IP20 (PN-EN 60529)
Nível proteção:	II
Categoria sobretensão:	II
Grau poluição:	2
Sobretensão:	1 kV (PN-EN 61000-4-5)
Dimensões:	47,5 x 47,5 x 20 mm
Peso:	0,039 kg
Standards:	PN-EN 60669, PN-EN 60950, PN-EN 61000

## ASPECTO

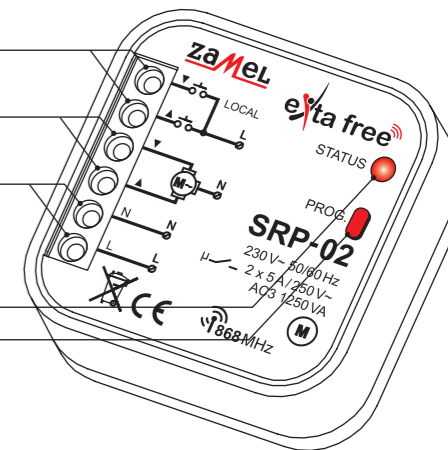
Terminais de controlo local com fios  
(movimento cima ▲, movimento baixo ▼)

Terminais do motor estore  
(movimento cima ▲, movimento baixo ▼)

Terminais alimentação (L, N)

Sinalização ótica da operação do recetor

Botão programação

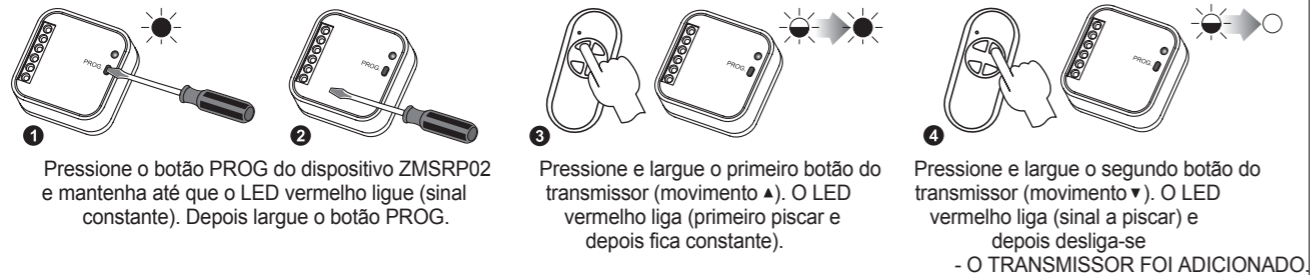


## ACÇÃO

Pressionar curto o botão de pressão no modo local (<2 seg.), causa o movimento do estore. Outro impulso curto no mesmo botão faz com que, o estore pare na posição desejada. Pressionar o botão por mais tempo (manter) (>2 seg.) ativa o modo de conforto (o estore move-se na direção pretendida e pára de acordo com o tempo ajustado). Pressionar curto o botão do transmissor (programado no modo central) causa a abertura ou fecho por completo do estore.

## PROGRAMAÇÃO TRANSMISSORES RADIO

### Modo LOCAL:



1 Pressione o botão PROG do dispositivo ZMSRP02 e mantenha até que o LED vermelho ligue (sinal constante). Depois largue o botão PROG.

2 Pressione e largue o primeiro botão do transmissor (movimento ▲). O LED vermelho liga (primeiro pisca e depois fica constante).

3 Pressione e largue o segundo botão do transmissor (movimento ▼). O LED vermelho liga (sinal a piscar) e depois desliga-se  
- O TRANSMISSOR FOI ADICIONADO.

### Modo CENTRAL:



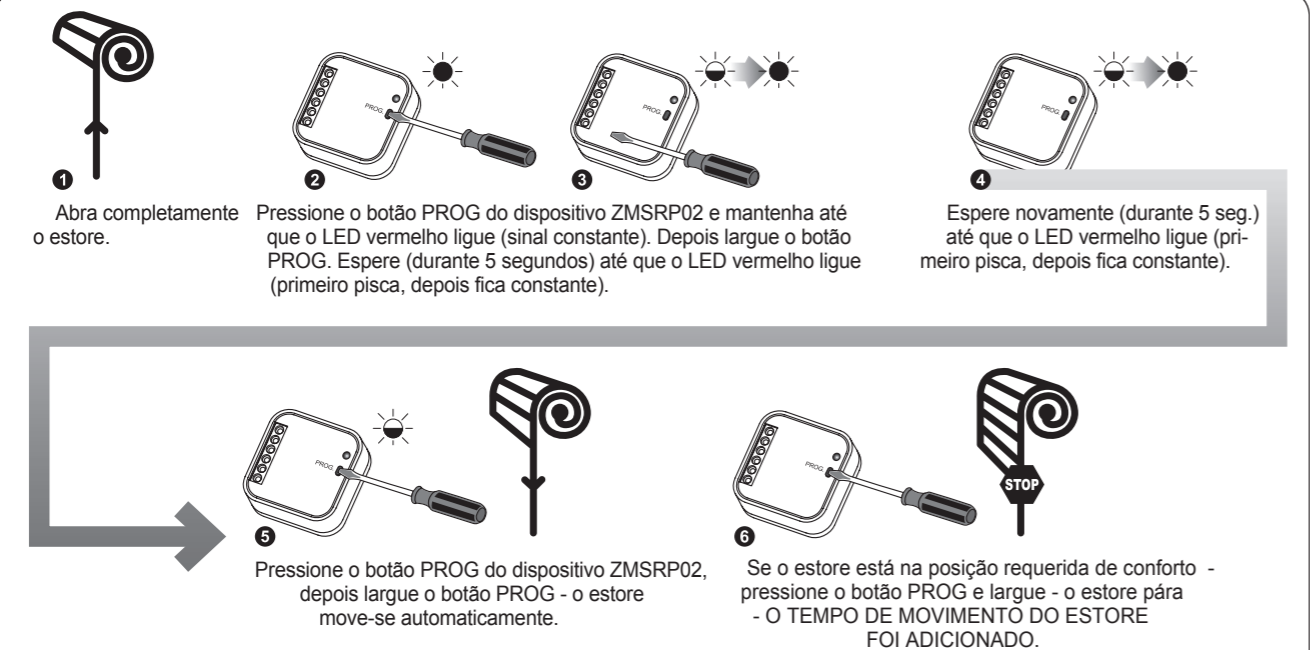
1 Pressione o botão PROG do dispositivo ZMSRP02 e mantenha até que o LED vermelho ligue (sinal constante). Depois largue o botão PROG. Espere (durante 5 segundos) até que o LED vermelho ligue (primeiro pisca e depois fica constante).

2 Pressione e largue o primeiro botão do transmissor (movimento ▲). O LED vermelho liga (primeiro pisca e depois fica constante).

3 Pressione e largue o segundo botão do transmissor (movimento ▼). O LED vermelho liga (sinal a piscar) e depois desliga-se  
- O TRANSMISSOR FOI ADICIONADO.

Exemplo do processo de programação com o comando remoto ZMP257/4. O processo para o resto dos transmissores EXTA FREE é análogo, apenas com a reserva de que os transmissores com 2-canaís apenas podem ser programados num modo - local ou central. **ATENÇÃO:** se é necessário alterações no botão de pressão para o controlo local e central (num transmissor 4-canaís) o processo de programação deve ser efetuado para os dois modos separadamente (primeiro o controlo local, e depois o controlo central). No caso do transmissor de 2- canaís, a alteração de controlo local para central deve começar pelo apagar a memória do controlador e apenas o processo de programação central pode iniciar. Um transmissor pode ser adicionado durante um ciclo de programação. A memória cheia é sinalizada pelo LED vermelho a piscar.

## PROGRAMAÇÃO DO MODO DE CONFORTO



1 Abra completamente o estore.

2 Pressione o botão PROG do dispositivo ZMSRP02 e mantenha até que o LED vermelho ligue (sinal constante). Depois largue o botão PROG. Espere (durante 5 segundos) até que o LED vermelho ligue (primeiro pisca, depois fica constante).

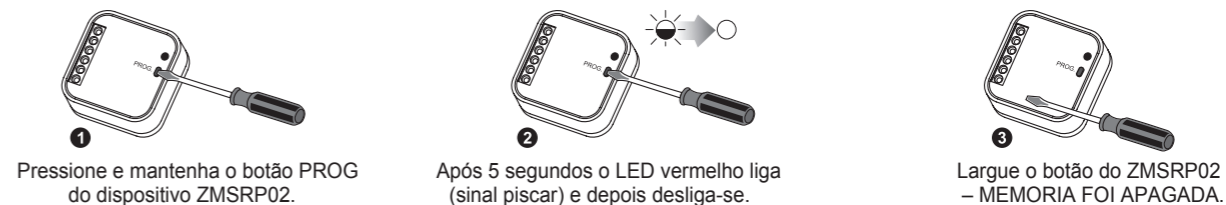
3 Espere novamente (durante 5 seg.) até que o LED vermelho ligue (primeiro pisca, depois fica constante).

5 Pressione o botão PROG do dispositivo ZMSRP02, depois largue o botão PROG - o estore move-se automaticamente.

6 Se o estore está na posição requerida de conforto - pressione o botão PROG e largue - o estore pára - O TEMPO DE MOVIMENTO DO ESTORE FOI ADICIONADO.

Exemplo de programação do tempo do modo de conforto quando o estore está completamente aberto. De modo a programar o tempo do modo de conforto para quando está fechado, é necessário fechar o estore completamente antes de iniciar o processo de programação. Tempo máximo é de 120 segundos.

## APAGAR TRANSMISSORES RADIO



1 Pressione e mantenha o botão PROG do dispositivo ZMSRP02.

2 Após 5 segundos o LED vermelho liga (sinal piscar) e depois desliga-se.

3 Largue o botão do ZMSRP02 - MEMORIA FOI APAGADA.

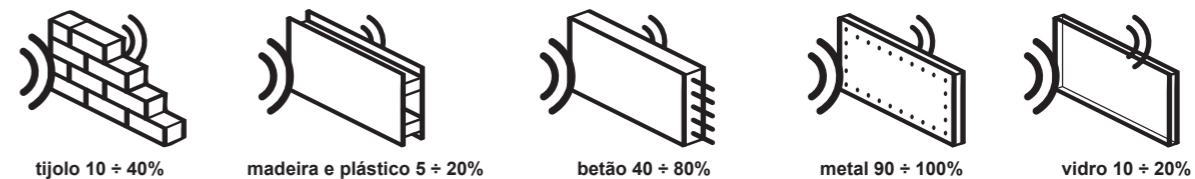
## COOPERAÇÃO E GAMA OPERAÇÃO

Símbolo	ZMROP01	ZMROP02	ZMROB01	ZMSRP02	ZMSRP03	ZMRWG01	ZMRWL01	ZMROM01	ZMROM10	ZMRDP01	ZMRTN01
ZMRNK02	180 m	200 m	200 m	200 m	200 m	250 m	180 m	250 m	250 m	180 m	250 m
ZMRNK04	180 m	200 m	200 m	200 m	200 m	250 m	180 m	250 m	250 m	180 m	250 m
ZMP256/8	230 m	250 m	250 m	250 m	250 m	300 m	200 m	300 m	300 m	230 m	300 m
ZMP257/4 (2)	180 m	200 m	200 m	200 m	200 m	250 m	180 m	250 m	250 m	180 m	250 m
ZMRNM10	230 m	250 m	250 m	250 m	250 m	300 m	200 m	300 m	300 m	230 m	300 m
ZMRNP01	160 m	180 m	180 m	180 m	180 m	200 m	160 m	200 m	200 m	160 m	200 m
ZMRNP02	160 m	180 m	180 m	180 m	180 m	200 m	160 m	200 m	200 m	160 m	200 m
ZMRNL01	160 m	180 m	180 m	não*	não*	200 m	160 m	200 m	200 m	160 m	200 m
ZMRTN01	200 m	200 m	200 m	200 m	200 m	250 m	200 m	250 m	250 m	200 m	250 m
ZMRCR01	160 m	180 m	180 m	não*	não*	200 m	160 m	200 m	200 m	160 m	200 m
ZMRTI01	160 m	180 m	180 m	180 m	180 m	200 m	160 m	200 m	200 m	160 m	200 m
ZMRXM01	230 m	250 m	250 m	250 m	250 m	300 m	200 m	300 m	300 m	230 m	300 m

\* - transmissores de 1-canal não funcionam com controladores de estores

**ATENÇÃO:** Os alcances fornecidos correspondem a campo aberto - numa condição ideal sem qualquer obstáculos naturais ou artificiais. Se houver alguns obstáculos entre o transmissor e o receptor, é aconselhável diminuir o alcance de acordo com: madeira e plástico - entre 5 a 20%, tijolos - de 10 a 40 %, betão- de 40 a 80%, metal - de 90 a 100% , vidro - de 10 a 20%. Linhas eléctricas de média ou alta tensão, transmissores de rádio e televisão, transmissores GSM perto de um dispositivo do sistema, têm influência negativa no alcance.

### PERDAS ALCANCE DO SINAL RÁDIO RELATIVAMENTE AOS OBSTACULOS



TRANSMISSORES		RECEPTORES	
ZMRNK02 transmissor botão 2-canaís radio		ZMRNL01 transmissor botão pé radio	
ZMRNK04 transmissor botão 4-canaís radio		ZMRTI01 transceiver IV/EXTA FREE	
ZMP256/8 comando remoto 8-canaís		ZMRNM10 transmissor modular 4-canaís radio	
ZMP257/4 comando remoto 4-canaís		ZMRNP01 transmissor 4-canaís radio 230V~	
ZMP257/2 comando remoto 2-canaís		ZMRNP02 transmissor 4-canaís radio livre potencial	
ZMRCR01 sensor movimento radio		ZMRTN01 retransmissor	
		ZMRXM01 transceiver RS-485/EXTA FREE	
		ZMROP01 receptor 1-canal radio	
		ZMROP02 receptor 2-canaís radio	
		ZMRDP01 dimmer 1-canal radio	
		ZMROB01/12-24V controlador automatismo sradio	
		ZMROM01 receptor modular 1-canal radio	
		ZMROM10 receptor modular 2-canaís radio	
		ZMRWL01 suporte lâmpada radio	
		ZMSRP01* controlador estores central/local a fios	
		ZMSRP02 controlador estores radio	
		ZMSRP03 controlador central estores radio	
		ZMRWG01 tomada remotamente controlada	
		ZMANT01 antena externa	

\* dispositivo EXTA com fios

### ACESSÓRIOS