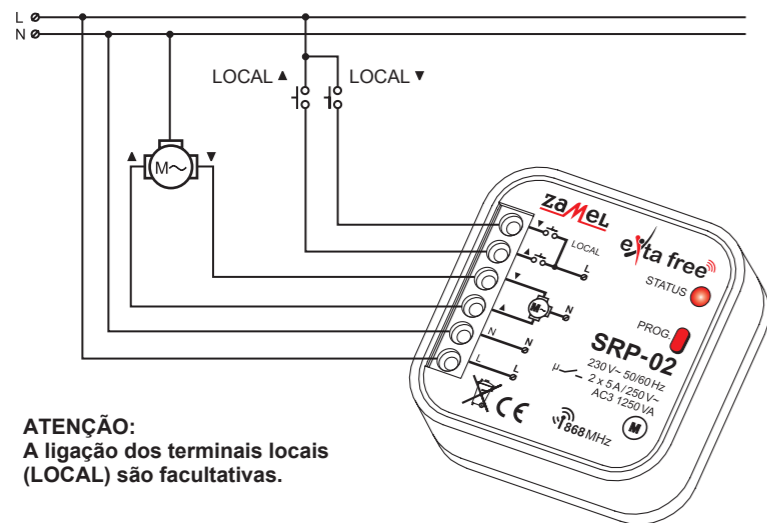
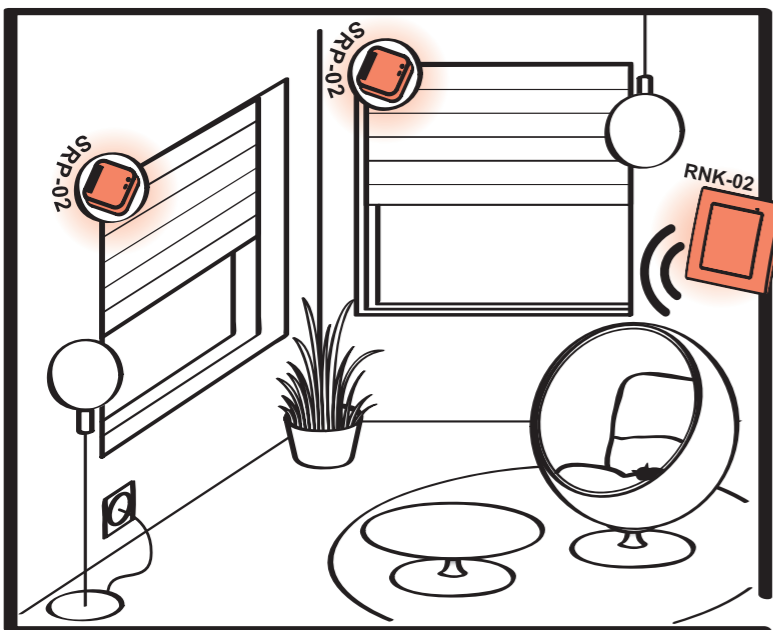


## LIGAÇÕES



**ATENÇÃO:**  
A ligação dos terminais locais (LOCAL) são facultativas.

## APLICAÇÃO



O botão rádio 2-canais ZMRNK02 opera o controlador estore ZMSRP02 (abertura/fecho do estore). O transmissor acima mencionado pode ser adicionado a qualquer número de recetores.



Os dispositivos ZAMEL que contêm este símbolo podem cooperar em conjunto.

## GARANTIA

A garantia do produto é de 24 meses

- ZMIE ZAMEL SP. J. assegura 24 meses de garantia para este produto
- A garantia de fabricante não cobre qualquer uma das seguintes ações:
  - danos mecânicos durante o transporte, carga / descarga ou outras quaisquer circunstâncias,
  - danos causados pela montagem incorreto ou má utilização do produto,
  - danos causados por modificações não autorizadas efectuadas pelo COMPRADOR ou outras terceiras partes aos produto ou outros dispositivos necessárias para o funcionamento do produto,
  - danos causado por atos da natureza ou outros incidentes independentes do fabricante.
- O COMPRADOR deve efetuar qualquer reclamação por escrito ao distribuidor ou a ZMIE ZAMEL SP. J.
- ZMIE ZAMEL SP. J. É legalmente responsável pelo processo de reclamação de acordo com a legislação atual na Polónia.
- ZMIE ZAMEL SP. J. Procederá á reclamação de acordo com o juízo da mesma: reparação do produto, substituição ou devolução.
- A garantia do fabricante é válida na República da Polónia.
- Os direitos legais do COMPRADOR em qualquer legislação aplicável contra o revendedor do contrato da compra ou não são afectados por esta garantia.

Assin. e carimbo Distribuidor, data de compra

## INSTALAÇÃO ZMSRP02

- Desligue o disjuntor alimentação ou interruptor de corte do circuito de modo a garantir o correcto isolamento de tensão no circuito.
- Verifique a isenção de tensão no circuito ao qual efectuará a instalação do dispositivo.
- Ligue os fios aos terminais de acordo com o diagrama de instalação.
- Instale o dispositivo ZMSRP02 na caixa de aparelhagem.
- Ligue a alimentação.

## INSTALAÇÃO, ACÇÃO ZMRNK02

Ao pressionar o botão, o transmissor envia um sinal com uma frequência 868,32MHz que controla EXTA FREE. O processo de programação (adicionar um transmissor á memória do recetor) é descrita em particular no manual instruções EXTA FREE. O alcance do dispositivo (até 250m dependendo do recetor) pode ser aumentado através do retransmissor ZMRTN01. O dispositivo pode ser montado em qualquer local através de uma fita dupla face ou aparafusado 5 x (3 x 30) mm.

Instalação através de parafusos/buchas:

- Remova o botão - para isso pressione o botão num dos lados, e do outro lado insira a chave na ranhura criada e levante o botão
- Encontre um local na parede para instalar o transmissor, faça dois orifícios correspondendo aos orifícios da base do transmissor.
- Insira as buchas nos buracos efectuados.
- Fixe a base através dos parafusos nas buchas colocadas.
- Volte a recolocar o botão.

### MUDAR A PILHA

O estado de descarga da bateria é sinalizado por vários piscas do LED vermelho no tempo transmissão.

- Remova o botão (Figura).
- Através de uma chave fendas, eleve o circuito impresso libertando-o do fundo e remova-o da base.
- Remova a pilha do suporte
- Insira uma nova pilha. Verifique a polaridade marcada no suporte da mesma. A inversão da polaridade, pode causar a danificação do dispositivo.
- Insira o circuito impresso anteriormente removido de novo na base.
- E volte a recolocar o botão.

**ATENÇÃO:** Enquanto estiver a trocar a pilha, recomenda-se que pressione qualquer um dos botões durante 5 segundos, antes de colocar a pilha no suporte. Depois pressione o botão de transmissão várias vezes para verificar o seu funcionamento. Se o transmissor não funcionar corretamente, repita o processo de alteração da pilha novamente.

## ZMRZB03 KIT DE CONTROLO WIRELESS – ESTORE

MANUAL INSTRUÇÕES



### ZAMEL Sp. z o. o.

ul. Zielona 27, 43-200 Pszczyna, Poland  
Tel. +48 (32) 210 46 65, Fax +48 (32) 210 80 04  
www.zamelcet.com, e-mail: marketing@zamel.pl

Portugal: SKUA Technology Lda

Rua da Quintã - Pavilhão 21, Braga  
www.extafree.zamel.pt  
e-mail: mail@zamel.pt



## DESCRIÇÃO

O controlador ZMSRP02 é usado para controlar motor estore a 230Vac com fim de curso. O dispositivo realiza as funções de controlo local e central e tem a possibilidade de ajuste de dois modos de conforto. Os modos conforto são usados para ajustar a posição do estore (nível altura) e para memorizar esses níveis. O modo Central é usado no caso da abertura ou fecho total ou de um grupo de estores com diferentes níveis de posição.

## FUNÇÕES

- Kit completo de controlo wireless estore (transmissor botão rádio 2-canais ZMRNK02 e controlador estore rádio ZMSRP02),
- usado para o controlo com e sem fios de estore, toldo e motor portões,
- instalação fácil em caixa de aparelhagem Ø60 mm,
- dispositivo com poupança energia, possibilidade de operação constante,
- dois modos de conforto - cima e baixo - memória do nível de altura (exemplo: abertura estore a meia altura),
- possibilidade de cooperação com qualquer botão estore, (não pode ser retro-iluminado).



### AVISO

O dispositivo deve ser ligado à rede eléctrica de acordo com as normas vigentes. Siga as ligações determinadas neste manual. Actividades relacionadas com a instalação de conexão e controlo devem ser realizadas por electricistas qualificados e as funções do dispositivo. A remoção da tampa anula a garantia e pode causar choque elétrico. Antes da instalação, certifique-se que os cabos de conexão não estão sob tensão. Para o funcionamento adequado é necessário uma boa armazenagem, transporte e utilização do dispositivo. A instalação não é aconselhável nos seguintes casos: falta de componentes, dano ou deformidade. No caso de uma avaria, contacte o seu distribuidor.



Símbolo indicativo da recolha separada de equipamentos eléctricos e electrónicos.

## DADOS TÉCNICOS

	ZMRNK02	ZMSRP02
Terminais alimentação:	-	L, N
Tensão alimentação:	3 V (bateria CR2032)	230 V~
Durabilidade pilha:	3 + 5 anos	-
Tolerância:	-	+10 ± -15 %
Frequência nominal:	-	50 / 60 Hz
Consumo:	-	0,4 W (standby) / 0,7 W (movimento)
Transmissão:	radio 868,32 MHz	
Via transmissão:	unidirecional	
Codificação:	transmissão endereçável	
Maximo numero transmissores:	-	32
Alcance:	até 250 m em campo livre	
Tempo máximo movimento estore:	-	120 s
Ajuste tempo:	-	1 + 120 s (cada 0,1 s)
Sinalização ótica da operação:	LED vermelho	
Terminais de controlo local:	-	LOCAL ▲ (cima), ▼ (baixo)
Terminais de potência motor:	-	▲ (cima), ▼ (baixo)
Terminais relé:	-	2NO 5A / 250V AC3 1250 VA
Número de ligações:	-	6
Secção cabos:	-	até 2,5 mm <sup>2</sup>
Gama temperatura ambiente:	-10 + +55 °C	
Posição operação:	livre	
Montagem:	buchas, fita dupla face	caixa aparelhagem Ø 60 mm
Índice proteção:	IP20 (PN-EN 60529)	
Nível proteção:	III	II
Categoria sobretensão:	-	II
Grau poluição:	2	
Sobreintensidade:	-	1 kV (PN-EN 61000-4-5)
Dimensões:	90 x 80 x 11,5 mm	47,5 x 47,5 x 20 mm
Peso:	0,038 kg	0,039 kg
Standards:	PN-ETSI EN 300 220-1 PN-ETSI EN 300 220-2	PN-EN 60669, PN-EN 60950, PN-EN 61000

## ASPECTO

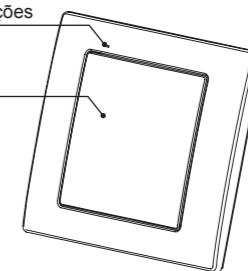
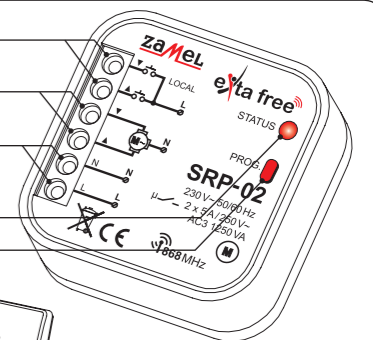
Terminais de controlo local com fios (movimento cima ▲, movimento baixo ▼)  
Terminais do motor estore (movimento cima ▲, movimento baixo ▼)  
Terminais alimentação (L, N)

Sinalização ótica da operação do recetor

Botão programação

Sinalização ótica das operações do transmissor

Botão

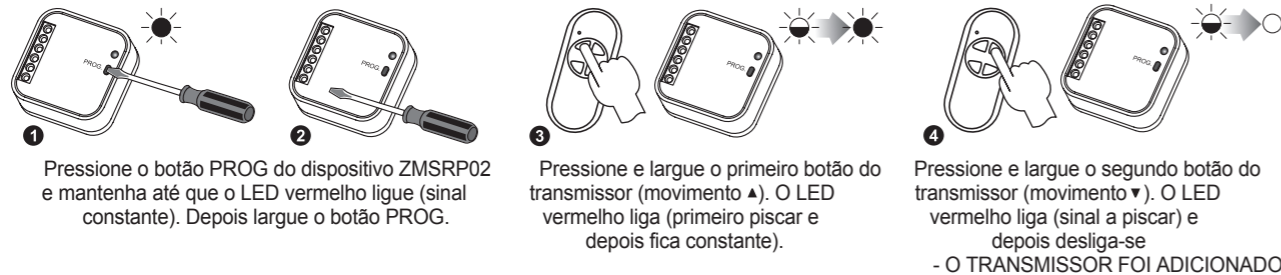


## ACÇÃO ZMSRP02

Pressionar curto o botão de pressão no modo local (<2 seg.), causa o movimento do estore. Outro impulso curto no mesmo botão faz com que, o estore pare na posição desejada. Pressionar o botão por mais tempo (manter) (>2 seg.) ativa o modo de conforto (o estore move-se na direção pretendida e pára de acordo com o tempo ajustado). Pressionar curto o botão do transmissor (programado no modo central) causa a abertura ou fecho por completo do estore.

## PROGRAMAÇÃO TRANSMISSOR RADIO

Modo LC75 @

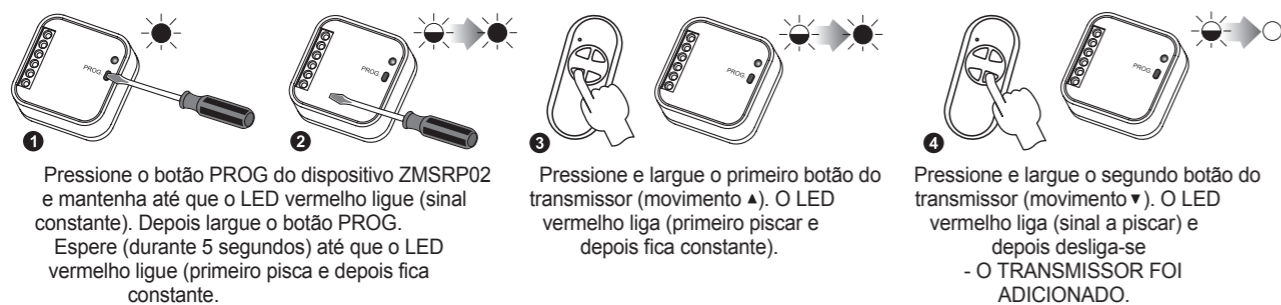


1 Pressione o botão PROG do dispositivo ZMSRP02 e mantenha até que o LED vermelho ligue (sinal constante). Depois largue o botão PROG.

2 Pressione e largue o primeiro botão do transmissor (movimento ▲). O LED vermelho liga (primeiro pisca e depois fica constante).

3 Pressione e largue o segundo botão do transmissor (movimento ▼). O LED vermelho liga (sinal a piscar) e depois desliga-se - O TRANSMISSOR FOI ADICIONADO.

Modo CENTRAL:



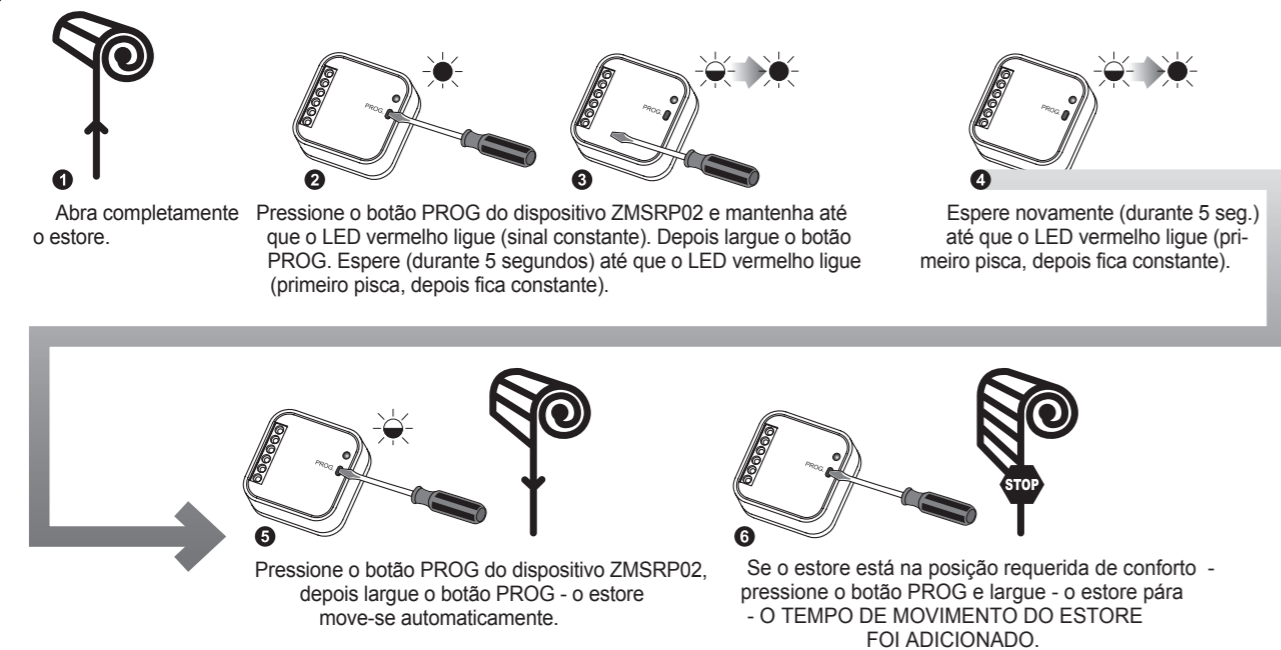
1 Pressione o botão PROG do dispositivo ZMSRP02 e mantenha até que o LED vermelho ligue (sinal constante). Depois largue o botão PROG. Espere (durante 5 segundos) até que o LED vermelho ligue (primeiro pisca e depois fica constante).

2 Pressione e largue o primeiro botão do transmissor (movimento ▲). O LED vermelho liga (primeiro pisca e depois fica constante).

3 Pressione e largue o segundo botão do transmissor (movimento ▼). O LED vermelho liga (sinal a piscar) e depois desliga-se - O TRANSMISSOR FOI ADICIONADO.

Exemplo do processo de programação com o comando remoto ZMP257/4. O processo para o resto dos transmissores EXTA FREE é análogo, apenas com a reserva de que os transmissores com 2-canaís apenas podem ser programados num modo - local ou central. **ATENÇÃO:** se é necessário alterações no botão de pressão para o controlo local e central (num transmissor 4-canaís) o processo de programação deve ser efetuado para os dois modos separadamente (primeiro o controlo local, e depois o controlo central). No caso do transmissor de 2- canaís, a alteração de controlo local para central deve começar pelo apagar a memória do controlador e apenas o processo de programação central pode iniciar. Um transmissor pode ser adicionado durante um ciclo de programação. A memória cheia é sinalizada pelo LED vermelho a piscar.

## PROGRAMAÇÃO DO MODO DE CONFORTO



1 Abra completamente o estore.

2 Pressione o botão PROG do dispositivo ZMSRP02 e mantenha até que o LED vermelho ligue (sinal constante). Depois largue o botão PROG. Espere (durante 5 segundos) até que o LED vermelho ligue (primeiro pisca, depois fica constante).

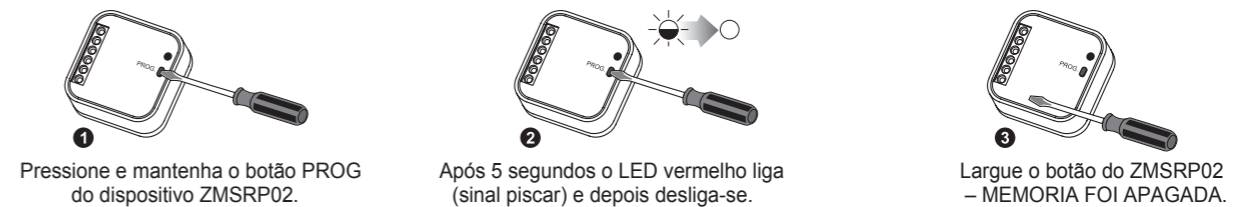
3 Espere novamente (durante 5 seg.) até que o LED vermelho ligue (primeiro pisca, depois fica constante).

5 Pressione o botão PROG do dispositivo ZMSRP02, depois largue o botão PROG - o estore move-se automaticamente.

6 Se o estore está na posição requerida de conforto - pressione o botão PROG e largue - o estore pára - O TEMPO DE MOVIMENTO DO ESTORE FOI ADICIONADO.

Exemplo de programação do tempo do modo de conforto quando o estore está completamente aberto. De modo a programar o tempo do modo de conforto para quando está fechado, é necessário fechar o estore completamente antes de iniciar o processo de programação. Tempo máximo é de 120 segundos.

## APAGAR TRANSMISSORES RADIO



1 Pressione e mantenha o botão PROG do dispositivo ZMSRP02.

2 Após 5 segundos o LED vermelho liga (sinal piscar) e depois desliga-se.

3 Largue o botão do ZMSRP02 - MEMORIA FOI APAGADA.

## COOPERAÇÃO E GAMA OPERAÇÃO

Símbolo	ZMROP01	ZMROP02	ZMROB01	ZMSRP02	ZMSRP03	ZMRWG01	ZMRWL01	ZMROM01	ZMROM10	ZMRDP01	ZMRTN01
ZMRNK02	180 m	200 m	200 m	200 m	200 m	250 m	180 m	250 m	250 m	180 m	250 m
ZMRNK04	180 m	200 m	200 m	200 m	200 m	250 m	180 m	250 m	250 m	180 m	250 m
ZMP256/8	230 m	250 m	250 m	250 m	250 m	300 m	200 m	300 m	300 m	230 m	300 m
ZMP257/4 (2)	180 m	200 m	200 m	200 m	200 m	250 m	180 m	250 m	250 m	180 m	250 m
ZMRNM10	230 m	250 m	250 m	250 m	250 m	300 m	200 m	300 m	300 m	230 m	300 m
ZMRNP01	160 m	180 m	180 m	180 m	180 m	200 m	160 m	200 m	200 m	160 m	200 m
ZMRNP02	160 m	180 m	180 m	180 m	180 m	200 m	160 m	200 m	200 m	160 m	200 m
ZMRNL01	160 m	180 m	180 m	não*	não*	200 m	160 m	200 m	200 m	160 m	200 m
ZMRTN01	200 m	200 m	200 m	200 m	200 m	250 m	200 m	250 m	250 m	200 m	250 m
ZMRRCR01	160 m	180 m	180 m	não*	não*	200 m	160 m	200 m	200 m	160 m	200 m
ZMRTI01	160 m	180 m	180 m	180 m	180 m	200 m	160 m	200 m	200 m	160 m	200 m
ZMRXM01	230 m	250 m	250 m	250 m	250 m	300 m	200 m	300 m	300 m	230 m	300 m

\* - transmissores de 1-canal não funcionam com controladores de estores

**ATENÇÃO:** Os alcances fornecidos correspondem a campo aberto - numa condição ideal sem qualquer obstáculos naturais ou artificiais. Se houver alguns obstáculos entre o transmissor e o receptor, é aconselhável diminuir o alcance de acordo com: madeira e plástico - entre 5 a 20%, tijolos - de 10 a 40 %, betão- de 40 a 80%, metal - de 90 a 100% , vidro - de 10 a 20%. Linhas eléctricas de média ou alta tensão, transmissores de rádio e televisão, transmissores GSM perto de um dispositivo do sistema, têm influência negativa no alcance.

### PERDAS ALCANCE DO SINAL RÁDIO RELATIVAMENTE AOS OBSTACULOS



TRANSMISSORES			RECEPTORES		
ZMRNK02 transmissor botão 2-canaís radio		ZMRNL01 transmissor botão pé radio		ZMROP01 receptor 1-canal radio	ZMRWL01 suporte lâmpada radio
ZMRNK04 transmissor botão 4-canaís radio		ZMRTI01 transceiver IV/EXTA FREE		ZMROP02 receptor 2-canaís radio	ZMSRP01* controlador estores central/local a fios
ZMP256/8 comando remoto 8-canaís		ZMRNM10 transmissor modular 4-canaís radio		ZMRDP01 dimmer 1-canal radio	ZMZSRP02 controlador estores radio
ZMP257/4 comando remoto 4-canaís		ZMRNP01 transmissor 4-canaís radio 230V~		ZMROB01/12-24V controlador automatismos radio	ZMSRP03 controlador central estores radio
ZMP257/2 comando remoto 2-canaís		ZMRNP02 transmissor 4-canaís radio livre potencial		ZMROM01 receptor modular 1-canal radio	ZMROM10 receptor modular 2-canaís radio
ZMRRCR01 sensor movimento radio		ZMRTN01 retransmissor		ZMRWG01 tomada remotamente controlada	* dispositivo EXTA com fios
ZMRXM01 transceiver RS-485/EXTA FREE			ACESSÓRIOS		
			ZMANT01 antena externa		