



ZAMEL Sp. z o. o.

ul. Zielona 27, 43-200 Pszczyna, Poland
Tel. +48 (32) 210 46 65, Fax +48 (32) 210 80 04
www.zamelcet.com, e-mail: marketing@zamel.pl



Portugal: SKUA Technology Lda

Rua da Quintã - Pavilhão 21, Braga
www.exta.pt

DESCRIÇÃO

O módulo de sinalização ZMEDM01 pode ser usado em vários sistemas, onde é necessário alarme sonoro. o módulo é muito flexível e aplicável em muitos circuitos devido ao facto da possibilidade de alimentação directa á rede eléctrica 230Vac.

FUNÇÕES

- ☞ Aplicável em sistemas sinalização,
- ☞ Módulo acustico contínuo,
- ☞ Alimentação directa da rede eléctrica 230Vac,
- ☞ Alto nível sonoro,
- ☞ Envólucro modular,
- ☞ Instalação em calha DIN TH 35.

CARACTERIST. TECNICAS

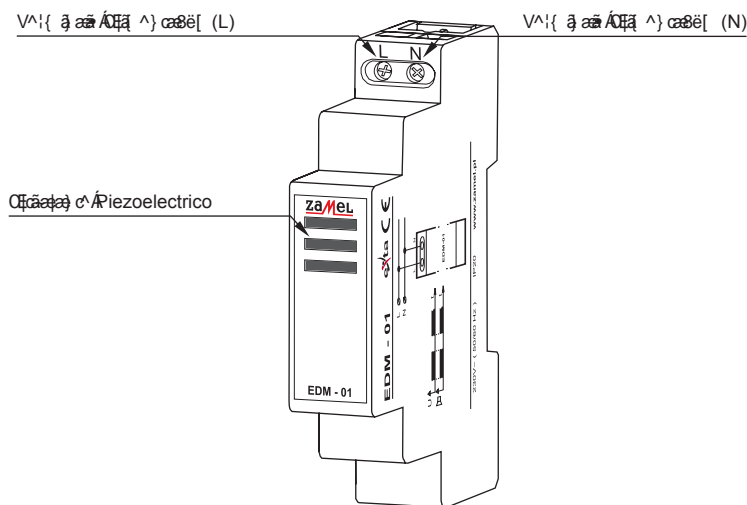
ZMEDM01	
Ter.alimentação:	L, N
Tensão:	230 V~
Tolerância tensão:	-15 ÷ +10 %
Frequência:	50 / 60 Hz
Consumo:	15 mA
Indicador sonoro:	altifalante piezoelectrico
Ligações:	2
Secções cabos:	0,2 ÷ 2,50 mm ²
Temperatura:	-20 ÷ +45 °C
Posição:	opcional
Caixa:	calha din TH 35 (EN 60715)
Indice IP:	IP20 (EN 60529)
Classe protecção:	II
Categoria sobretensão:	II
Nível poluição:	2
Dimensões:	módulo simples (17,5mm) 90x17,5x66mm
Peso:	51 g
Standards:	EN 60669-1; EN 60669-2-1 EN 61000-4-2,3,4,5,6,11



ATENÇÃO

O dispositivo foi projectado para instalações com 1 fase e deve ser instalado de acordo com as normas vigentes em cada país. O dispositivo deve ser ligado de acordo com os detalhes incluídos neste manual. A instalação, ligação e controlo, deve ser executada por tecnico electricista qualificado e de acordo com o manual e as funções do dispositivo. A desmontagem do dispositivo corresponde á perda garantia e pode causar choque eléctrico. Antes da instalação, certifique-se de que os cabos de ligação não estão em tensão. Use uma chave fendas de cruz de 3,5mm para a instalação do aparelho. O transporte impróprio, armazenamento, e uso do dispositivo influeniam o seu mau funcionamento. Não é aconselhável instalar o dispositivo nos seguintes casos: parte do aparelho faltar, está danificada ou deformada. No caso de funcionamento improprio, contacte o seu distribuidor.

ASPECTO

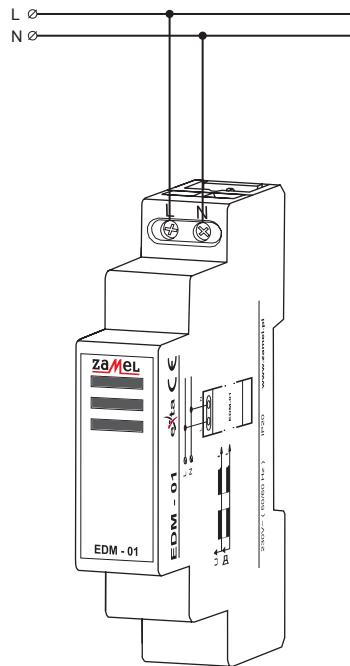


MONTAGEM, FUNCIONAM.

1. Desligue a fonte da alimentação ou disjuntor do circuito.
2. "JYf]zei Y'ei Y'fYUa Ybh"b~c` \ z ei Uei Yf'hYbg~c'bc`Wf'W]rc"
3. Fixe o módulo **ZMEDM01** na calha din TH-35.
4. Efectue todas as ligações de acordo com esquema dispositivo.
5. Ligue a alimentação do circuito.

O dispositivo está pronto para funcionar após a ligação apropriada. O altifalante piezoeléctrico interno é ligado (ON) após alimentar o módulo com tensão 230V~. E desliga-se assim retirar os 230V~.

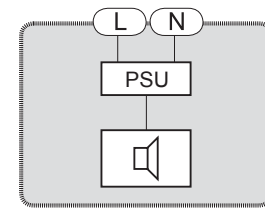
ESQUEMA



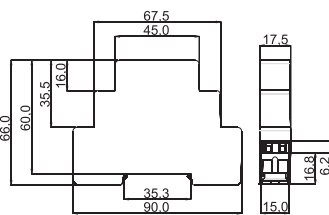
TEMPORIZAÇÕES



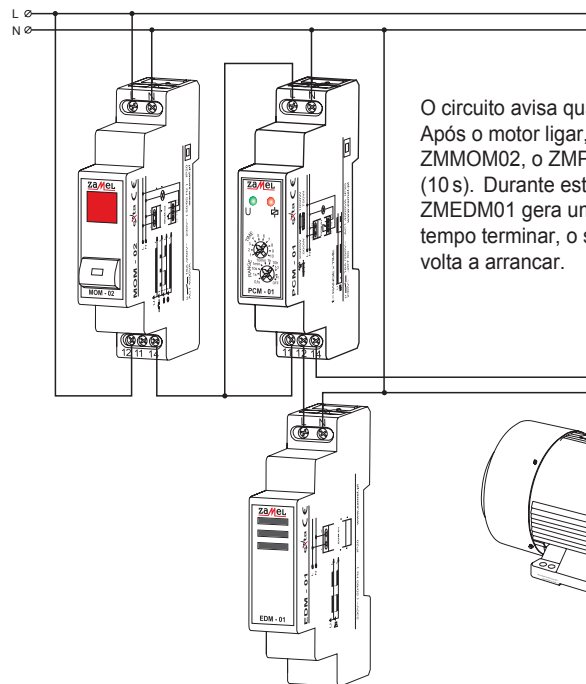
ESQUEMA INTERNO



DIMENSÕES



APLICAÇÃO



O circuito avisa quando o motor se desliga. Após o motor ligar, através do módulo **ZMMOM02**, o **ZMPCM01** conta o tempo (p.e. 10 s). Durante este período o módulo **ZMEDM01** gera um sinal acústico. Quando o tempo terminar, o som desliga-se e o motor volta a arrancar.

FAMILIA PRODUTOS

O módulo de sinalização **ZMEDM01** é um membro da família de produtos **ZMEDM**.

EDM - xx

VERSÃO dispositivo:

- 01 - op contínua
- 02 - resetável
- 03 - campainha

Tipo dispositivo

GARANTIA

TA garantia do produto é de 24 meses

1. ZMIE ZAMEL SP. J. assegura 24 meses de garantia para este produto.
2. A garantia de fabricante não cobre qualquer uma das seguintes acções:
 - a) danos mecânicos durante o transporte, carga / descarga ou outras quaisquer circunstâncias,
 - b) danos causados pela montagem incorrecto ou má utilização do produto,
 - c) danos causados por modificações não autorizadas efectuadas pelo COMPRADOR ou outras terceiras partes ao produto ou outros dispositivos necessárias para o funcionamento do produto,
 - d) danos causado por actos da natureza ou outros incidentes independentes do fabricante.
3. O COMPRADOR deve efectuar qualquer reclamação por escrito ao distribuidor ou a ZMIE ZAMEL SP. J.
4. ZMIE ZAMEL SP. J. É legalmente responsável pelo processo de reclamação de acordo com a legislação actual na Polónia.
5. ZMIE ZAMEL SP. J. Procederá á reclamação de acordo com o juízo da mesma: reparação do produto, substituição ou devolução.
6. A garantia do fabricante é válida na Republica da Polónia.
7. Os direitos legais do COMPRADOR em qualquer legislação aplicável contra o revendedor do contrato de compra ou não são afectados por esta garantia.

Assin. e carimbo Distribuidor, data de compra